



Studienberechtigungs- & Berufsreifeprüfung

Eine Broschüre der Österreichischen HochschülerInnenschaft

Politik, die wirkt. **Service**, das hilft.

Stand: 1. Februar 2011

Gratis-Abo jetzt anfordern!
progress@oeh.ac.at

PROGRESS

Das „Progress“ ist die Zeitung der ÖH, die in ganz Österreich an Studierende gratis verteilt und verschickt wird. Es ist eine Zeitung von StudentInnen für StudentInnen und bietet allen Interessierten die Möglichkeit, ihre Ideen einzubringen und mitzugestalten. Wenn du also gerne fotografierst, schreibst oder Zeitung gestalten willst, melde dich einfach unter progress@oeh.ac.at. **ÖH ist, was du draus machst!**

www.oeh.ac.at/progress

Studienberechtigungs- & Berufsreifeprüfung

Infos und mehr für Studierende

1. Februar 2011

002

003

www.oeh.ac.at

Politik, die wirkt. **Service**, das hilft.





004

005

Inhalt

1. VORWÖRTER	006
2. BERUFSREIFEPRÜFUNG	009
2.1. Die Berufsreifepprüfung	010
3. STUDIENBERECHTIGUNGSPRÜFUNG	015
3.1. Die Studienberechtigungsprüfung	016
4. FÖRDERUNGEN	021
4.1. Förderungen für die Vorbereitung auf die BRP	022
4.2. Studienbeihilfe für SBP-KandidatInnen	023
4.3. Beihilfen und Förderungen für ordentliche Studierende	025
5. KONTAKTE	031
5.1. Wichtige Adressen	032
5.2. Universitäten und Universitätsvertretungen	034
5.3. Pädagogische Hochschulen und Studierendenvertretungen	039
5.4. Fachhochschulen	042
6. ANHANG	045
7. IMPRESSUM	059

004

005

Liebe Studentin, lieber Student!

Viele Wege führen nach Rom – und viele zu einer Studienzulassung. Neben dem Klassiker einer Matura im ersten oder zweiten Bildungsweg hast du noch zwei weitere Möglichkeiten: die Berufsreifeprüfung und die Studienberechtigungsprüfung.

Was diese beiden Möglichkeiten bedeuten, was du dafür tun musst, an wen du dich wenden kannst und überhaupt alle wesentlichen Informationen haben wir auf den folgenden Seiten für dich zusammengefasst. Auch die grundlegenden Infos zur staatlichen finanziellen Unterstützung des Prozesses findest du in Kapitel 4 unter Förderungen zusammengefasst.

Was sich bei der aktuellen Version im Gegenzug zu den vorherigen noch stark verändert hat, ist eine große Gesetzesnovelle bei der Studienberechtigungsprüfung. Sollten noch Fragen auftauchen kannst du unsere Beratung zur Studienberechtigungs- und Berufsreifeprüfung in Anspruch nehmen. Diese Beratung findet wöchentlich statt. Die genauen Zeiten findest du unter:
♦ www.oeh.ac.at/studienberatung oder du schickst uns einfach ein Mail an: studienberatung@oeh.ac.at

Wir wünschen dir viel Erfolg und viel Spaß beim Start deiner Hochschulzeit,

Deine Studien- und
MaturantInnenberatung



V.l.n.r.: Sigrid,
Thomas, Mirijam

Liebe Kollegin, lieber Kollege!

So ein Studi-Leben hat seine schönen Seiten – und ist trotzdem hart genug. Es gestaltet sich alles andere als einfach, den Durchblick bei Gesetzen und Verordnungen zu Beihilfen oder deinen Rechten und Möglichkeiten im Studium zu haben. Mit dieser Broschüre unterstützen wir dich dabei ebenso wie mit der Beratung in den Referaten der ÖH Bundesvertretung – persönlich, per E-mail, Telefon oder Skype.

Die ÖH ist als deine Vertretung immer die erste Anlaufstelle für all deine Fragen, Probleme, Anliegen oder Ideen. Seit 1. Juli 2009 hat die ÖH eine neue Exekutive, die die nächsten beiden Jahre für dich arbeiten wird – ganz nach dem Motto:

Politik, die wirkt. Service, das hilft.

Für uns ist klar, dass Service einer der zentralen Aufgabenbereiche der ÖH ist. Die ÖH leistet für dich Beratungsarbeit in allen Fragen, die dein Studierendendasein betreffen; sie

druckt Informations-Broschüren, organisiert für dich z.B. den Mensabon und die Studierendenversicherung, unterstützt dich bei rechtlichen Problemen und vieles mehr.

Für uns ist aber auch klar, dass Service allein nicht ausreicht, um die Studiensituation an den Universitäten, den Fachhochschulen und Pädagogischen Hochschulen zu verbessern. Wir wollen der ÖH wieder ein politisches Gesicht geben und die bildungspolitische Diskussion konstruktiv und kritisch mitgestalten.

Um deinen Interessen Gehör zu verschaffen, braucht es eine starke, durchsetzungsfähige ÖH. Wir wollen sie dazu machen.

Deine ÖH-Bundesvertretung
Sigrid Maurer, Thomas
Wallerberger, Mirijam Müller



Berufsreifeprüfung

Die Berufsreifepprüfung

Durch das Ablegen der Berufsreifepprüfung (kurz: BRP) erlangt man die gleichen Berechtigungen, wie durch eine „normale“ Reifeprüfung (z.B. AHS oder BHS). Der Abschluss der BRP ist also einem Abschluss an einer Allgemein- oder Berufsbildenden Höheren Schule gleichzusetzen. Der erfolgreiche Abschluss der BRP ermöglicht einen uneingeschränkten Zugang zum Besuch von Universitäten, Hochschulen, Fachhochschulen, und Kollegs.

Darüber hinaus ermöglicht das Ablegen der BRP die Einstufung in den gehobenen Dienst beim Bund (B-Matura), wobei die Regelungen der einzelnen Bundesländer hierzu unterschiedlich sind.

Seit dem Herbst 2008 gibt es auch noch die Möglichkeit, die BRP begleitend zu einer Lehre zu absolvieren. Nähere Informationen dazu findet ihr auf den Seiten des Bundesministeriums für Unterricht, Kunst und Kultur:

♦ www.bmukk.gv.at/berufsmatura

Hinweis

Bei der Berufsreifepprüfung ist derzeit eine Gesetzesänderung in Planung, die auch zu Änderungen bei den Prüfungsmodalitäten führen könnte.

Voraussetzungen

Die Zulassung zur BRP ist möglich nach erfolgreich absolvierter

- Lehrabschlussprüfung,
- Facharbeiterprüfung (gemäß dem landes- und forstwirtschaftlichen Berufsausbildungsgesetzes) oder
- land- und forstwirtschaftlicher Meisterprüfung,

- mindestens dreijähriger mittlerer Schule,
- mindestens dreijähriger Ausbildung nach dem Gesundheits- und Krankenpflegegesetz,
- mindestens 30 Monate umfassender Ausbildung zum medizinisch-technischen Fachdienst oder
- Meisterprüfung gemäß Gewerbeordnung,
- Befähigungsprüfung gemäß Gewerbeordnung,
- land- und forstwirtschaftlicher Meisterprüfung gemäß des land- und forstwirtschaftlichen Berufsausbildungsgesetzes, außerdem nach der
- Dienstprüfung bzw. Grundausbildung gemäß des Beamtendienstgesetzes oder Vertragsbedienstetengesetz (mindestens dreijährige Dienstzeit nach dem 18. Lebensjahr erforderlich), nach dem
- erfolgreichen Abschluss des III. Jahrganges einer Berufsbildenden Höheren Schule oder einer dritten Klasse einer höheren Anstalt für LehrerInnen- und ErzieherInnenbildung (jeweils mindestens dreijährige berufliche Tätigkeit erforderlich) oder nach dem
- erfolgreichen Abschluss des vierten Semesters einer als Schule für Berufstätige geführten Sonderform der unter vorigem Punkt genannten Schularten.

Die erste Teilprüfung darf nicht vor dem vollendeten 15. Lebensjahr und die letzte nicht vor dem vollendeten 19. Lebensjahr abgelegt werden.

Zulassung zur BRP

Die Zulassung zur BRP muss an einer Öffentlichen oder mit Öffentlichkeitsrecht ausgestatteten Höheren Schule oder einer Bundesanstalt für Kindergarten- oder Sozialpädagogik erfolgen, an der auch eine ExternistInnenkommission für die jeweiligen Teilprüfungen der BRP eingerichtet ist. Dabei zu beachten ist, dass du mindestens eine der vier Teilprüfungen an der Schule, an der du den Antrag gestellt hast, ablegen musst. Für dich in Frage kommende Schulen kannst du bei den Landesschulräten bzw. beim Stadtschulrat für Wien erfahren (siehe Anhang).

An dieser Stelle sei auf das „Informationsportal für Lehren und Lernen Erwachsener“ des Bildungsministeriums hingewiesen (siehe ♦ www.erwachsenenbildung.at). Hier findest du, neben einer Auflistung aller Schulen und deren Angebot an Fachbereichen, auch eine Förderungsdatenbank.

Checkliste für die Zulassung:

- Nachweis über die persönliche Voraussetzung (z.B. Lehrabschlusszeugnis)
- Geburtsurkunde
- Entscheidung, ob die Teilprüfung aus der lebenden Fremdsprache

mündlich oder schriftlich abgelegt werden soll

- Angabe des gewählten Fachbereichs
- Angabe der beabsichtigten Prüfungstermine, gegebenenfalls Antrag auf Anerkennung von Prüfungen

Prüfungen

Die BRP besteht aus folgenden vier Teilprüfungen: Deutsch, Mathematik, lebende Fremdsprache und dem gewählten Fachbereich. Wie bereits erwähnt, muss mindestens eine der vier Teilprüfungen an jener Schule absolviert werden, an der auch der Antrag auf Zulassung zur BRP gestellt wurde.

Vor der schulischen Prüfungskommission kannst du die Teilprüfungen nach unterschiedlichen Lehrplänen ablegen, sofern du mehr als eine Prüfung an einer Höheren Schule ablegst, müssen auch die folgenden Prüfungen nach demselben Lehrplan absolviert werden. Du hast jedoch die Möglichkeit, die übrigen drei Teilprüfungen bei anerkannten Erwachsenenbildungseinrichtungen, nach der Teilnahme an Vorbereitungslehrgängen (siehe Punkt: „Vorbereitungslehrgänge zur BRP“) zu absolvieren.

Jede nicht bestandene Teilprüfung darf maximal zweimal, jeweils nach Ablauf einer dreimonatigen Frist, wiederholt werden. Die Anforderungen für die Teilprüfungen Deutsch, Mathematik und die lebende Fremdsprache sind gleich der Reifeprüfung an einer Höheren Schule.

- **Deutsch:** fünfstündige schriftliche Klausurarbeit
- **Mathematik:** vierstündige schriftliche Klausurarbeit
- **Lebende Fremdsprache:** fünfstündige schriftliche Klausurarbeit oder mündliche Prüfung
- **Fachbereich:** mindestens vierstündige schriftliche Klausurarbeit und mündliche Prüfung. Diese entfällt bei einem Nachweis einer Meisterprüfung, Abschluss einer Werkmeisterschule oder einer mindestens drei Jahre dauernden Fachakademieausbildung.

Die schriftliche und mündliche Prüfung des Fachbereichs erfolgt über eine projektorientierte Arbeit aus dem Berufsfeld des/der PrüfungskandidatIn und hat „die Auseinandersetzung auf höherem Niveau“ mit diesem Fachgebiet zum Ziel.

Dementsprechend sind die Lehrinhalte einer entsprechenden Berufsbildenden Höheren Schule abzudecken. Diese Teilprüfung ist nicht unbedingt an die z.B. durch die Lehrabschlussprüfung erworbenen Fähigkeiten gebunden, sofern du eine entsprechende

Qualifikation durch Weiterbildung oder Berufserfahrung glaubhaft machen kannst.

Anerkennung bereits abgelegter Prüfungen

Die Teilprüfungen aus der lebenden Fremdsprache und/oder dem Fachbereich können für Personen mit Zertifikaten und/oder beruflichen Abschlüssen, die in der „Verordnung des Bundesministers über den Ersatz von Prüfungsgebieten der BRP“ aufgelistet sind, entfallen. Jedenfalls werden Deutsch, Mathematik und die lebende Fremdsprache, sofern diese im Rahmen einer Reifeprüfung positiv absolviert wurden, anerkannt.

Während des Zulassungsverfahrens entscheidet die Prüfungskommission über die Anerkennung etwaiger Teilprüfungen. Gegen einen negativen Bescheid kannst du bei der zuständigen Prüfungskommission binnen zwei Wochen mit einer Begründung berufen.

Vorbereitungslehrgänge zur BRP

Neben oder statt dem Selbststudium ist es auch möglich, die Vorbereitung auf die einzelnen Teilprüfungen im Rahmen eines

Vorbereitungslehrgangs zu absolvieren. Im Rahmen dieser Vorbereitungskurse dürfen jedoch nur drei der vier Teilprüfungen erfolgen und dies nur, wenn diese Vorbereitungskurse vom Bildungsministerium zur Vorbereitung auf die BRP anerkannt worden sind.

Die Lehrgänge dürfen nur von Lehrkräften mit einer Zulassung, das entsprechende Fach an einer Höheren Schule zu unterrichten, geleitet werden und sind in der Regel gebührenpflichtig. Besuchst du keinen Vorbereitungslehrgang, welcher mit einer anerkannten Prüfung abschließt, musst du alle vier Teilprüfungen als ExternistIn an jener Schule ablegen, an welcher du dich für die BRP angemeldet hast.

Derzeit werden Prüfungen an folgenden Erwachsenenbildungseinrichtungen anerkannt:

- BFI (Berufsförderungsinstitut),
- WIFI (Wirtschaftsförderungsinstitut),
- VHS (Volkshochschulen) und
- LFI (Ländliches Fortbildungsinstitut).

Alle Infos im Wortlaut unter:

- ◆ www.bmukk.gv.at/schulen/recht/gvo/Bundesgesetz_ueber_die_B6431.xml



Studienberechtigungsprüfung



Die Studienberechtigungsprüfung

Sofern du keine vollwertige Matura oder eine Berufsreifeprüfung ablegen möchtest, gibt es für dich noch die Möglichkeit, eine Studienberechtigungsprüfung für ein Studium deiner Wahl abzulegen. Mittels der Studienberechtigungsprüfung (SBP) hast du die Möglichkeit, Zugang zu Universitäten, Fachhochschulen, Pädagogischen Hochschulen und Kollegs zu erhalten. Vor dem Ablegen der SBP musst du dich jedoch für eine Studienrichtung bzw. einen Fachbereich entscheiden. Von dieser Entscheidung hängt ab, welche fünf Teilprüfungen abzulegen sind, wobei diese sich in Pflicht und Wahlfächer aufteilen.

Hinweis

Während du die SBP machst kannst du schon als ausserordentlicheR HörerIn studieren.

Änderungen bei der SBP

Seit dem 01.10.2010 gibt es einige grundlegende Änderungen, jetzt ist die Studienberechtigungsprüfung für Unis im Universitätsgesetz festgeschrieben. Achte also bei Informationen immer darauf ob diese sich auch wirklich auf die aktuellen Regelungen beziehen! Die wichtigste Änderung ist, dass die Studienberechtigungsprüfung nicht mehr für ein einzelnes Studium, sondern für eine ganze Fächergruppe abgeschlossen wird.

Achtung

Solltest du dich vor 1.Oktober 2010 zur Studienberechtigungsprüfung angemeldet haben, so kannst du diese nach den alten Bestimmungen abschließen, allerdings nur bis zum 30.September 2012!

Achtung

Die Regelungen für die Studienberechtigungsprüfung an Pädagogischen Hochschulen und Kollegs sind von den Änderungen nicht betroffen.

bereits dreimal negativ abgeschlossen haben).

Der Zulassungsantrag ist bei der jeweiligen Universität zu stellen. Die Entscheidung über die Zulassung trifft das Rektorat, wobei ein negativer Bescheid in der Regel binnen 14 Tagen beeinsprucht werden kann.

Voraussetzungen

- Mindestalter: 20 Jahre
- Entscheidung für eine bestimmte Studiengruppe
- Nachweis der Staatsangehörigkeit aus dem Europäischen Wirtschaftsraum oder studienrechtliche Gleichstellung
- Nachweis über die Vorbildung. Diese muss eindeutig über die Erfüllung der allgemeinen Schulpflicht hinausgehen, zum Beispiel durch Berufs- oder Fachschulzeugnisse, Zeugnisse über berufliche Fortbildungsveranstaltungen, Dienstprüfungen, Lehrabschlusszeugnis, Arbeitszeugnis, Zeugnisse über universitäre Lehrveranstaltungen als außerordentliche Hörende. In jedem Fall ist ein Lebenslauf, welcher die Vorbildung beinhaltet, vorzulegen.
- Eine schriftliche Erklärung über die Anzahl der erfolglosen Versuche (Du darfst in keiner der fünf Teilprüfungen

Studiengruppen

Hier eine Liste der Studiengruppen (aus dem Universitätsgesetz) mit beispielhaften Studienrichtungen.

1. Theologische Studien
2. Rechtswissenschaftliche Studien
3. Sozial- und Wirtschaftswissenschaftliche Studien (z.B. Betriebswirtschaft, Wirtschaftspädagogik, Statistik, Soziologie)
4. Medizinische Studien (z.B. Humanmedizin, Zahnmedizin, Veterinärmedizin, Pferdewissenschaften)
5. Historisch-Kulturwissenschaftliche Studien (z.B. Alte Geschichte, Altertumskunde, Klassische Archäologie, Kunstgeschichte, Wirtschafts- und Sozialgeschichte)
6. Philologisch-Kulturwissenschaftliche Studien (z.B. Germanistik, Vergleichende Literaturwissenschaft, Klassische Philologie, Romanistik, Slawistik)

7. Philosophische, Kunst- und Bildungswissenschaftliche Studien (z.B. Pädagogik, Philosophie, Publizistik- und Kommunikationswissenschaft, Politikwissenschaft)
8. Naturwissenschaftliche Studien 1 (z.B. Mathematik, Physik, Astronomie, Meteorologie und Geophysik)
9. Naturwissenschaftliche Studien 2 (z.B. Chemie, Pharmazie, Erdwissenschaften, Biologie, Ernährungswissenschaften)
10. Naturwissenschaftliche Studien 3 (z.B. Sportwissenschaften, Psychologie)
11. Bautechnische Studien (z.B. Architektur, Bauingenieurwesen, Raumplanung, Wirtschaftsingenieurwesen-Bauwesen)
12. Industrietechnische Studien (z.B. Maschinenbau, Elektrotechnik, Verfahrenstechnik, Mechatronik)
13. Technisch-Naturwissenschaftliche Studien (z.B. Technische Chemie, Technische Physik, Vermessungswesen, Informatik, Telematik)
14. Montanwissenschaftliche Studien
15. Agrarwissenschaftliche Studien
16. Künstlerische Studien

vierstündigen schriftlichen Prüfung - verfasst werden. Prüfungsmodus (schriftlich, mündlich) und die Anzahl der Wahlfächer sind abhängig von der jeweiligen Studienrichtung (entweder ein oder zwei Wahlfächer).

Die Reihenfolge, in der du die Prüfungen ablegst, ist beliebig. Auch, wie viel Zeit du dir dafür lässt, bleibt dir überlassen, denn bereits positiv abgelegte Prüfungen behalten ihre Gültigkeit. Beachte allerdings, dass negativ beurteilte Prüfungen maximal zwei Mal wiederholt werden dürfen!

Du musst jedoch mindestens eine Prüfung an der Institution ablegen, an der du später studieren möchtest. Du kannst dich im Selbststudium oder in Vorbereitungskursen (z.B. an einer Universität, VHS, WiFi, BfI, ... siehe Anhang) auf die Prüfungen vorbereiten.

Überblick über die abzulegenden Prüfungen:

- Aufsatz über ein allgemeines Thema
- 2-3 Pflichtfächer
- 1-2 Wahlfächer

Prüfungen

Die SBP besteht aus fünf Teilprüfungen, die studienbereichsspezifisch sind. Für alle Studienrichtungen muss jedoch ein Aufsatz über ein allgemeines Thema - im Ausmaß einer

Hinweis

Die genauen Prüfungsfächer für dein Studium/deine Studiengruppe findest du im Anhang!

Anerkennung von Prüfungen

Prinzipiell können auch bereits abgelegte Prüfungen (z.B. von Teilprüfungen der Berufsreifeprüfung, von Meisterprüfungen etc.) für die SBP angerechnet werden. Die Entscheidung darüber obliegt dem Rektorat der jeweiligen Universität.

Info:

Die Studienberechtigungsprüfung berechtigt zur Zulassung zu allen Studien der jeweiligen Studienrichtungsgruppe - und zwar an allen Unis, die ein Studium dieser Gruppe anbieten.

Erweiterte Studienberechtigung

Du kannst natürlich auch für mehrere Studienbereiche eine SBP ablegen, musst dann aber dementsprechend mehr Prüfungen ablegen. Gleichwertige Prüfungen kannst du anrechnen lassen.

Mit Abschluss eines Studiums wird gleichzeitig auch eine Studienberechtigung für alle weiteren Studien, unabhängig von der Studienrichtungsgruppe, erworben. An der Johannes Kepler Universität kann sogar zu Studien anderer Studienrichtungsgruppen gewechselt werden sobald 60 ECTS des Studiums erfolgreich absolviert wurden.

Studienberechtigung an der FH

An den Fachhochschulen kann es sehr unterschiedliche Regelungen in Bezug auf eine Studienberechtigung geben. An einigen Fachhochschulen können Personen, die über eine einschlägige Berufsausbildung verfügen, eine so genannte „Studienbefähigung“ ablegen. Durch spezielle Zusatzprüfungen wird die Studienberechtigung zu dem gewählten Studiengang erworben. In Einzelfällen wird sogar diese zusätzliche Prüfung erlassen und die Berufserfahrung als Studienberechtigung anerkannt.

Einige Fachhochschulen akzeptieren aber auch Studienberechtigungsprüfungen, die an Universitäten für ähnliche Studien abgeschlossen wurden. Eventuell können dadurch kostenintensive Lehrgänge umgangen werden. Genauere Infos bekommst du bei der FH bzw. dem Studiengang deiner Wahl.

Achtung:

Auch wenn du die Studienbefähigung an der FH deiner Wahl ablegst hast du keine Garantie auf einen Ausbildungsplatz und musst an den Auswahlverfahren der FH teilnehmen! Eine längere Planungszeit wird daher im Vorfeld empfohlen.

Studienberechtigung an der PH

020

021

Auch an Pädagogischen Hochschulen kann eine Studienberechtigungsprüfung abgeschlossen werden.

Ähnlich wie bei der SBP an Universitäten, sind fünf Teilprüfungen zu absolvieren, wobei auf jeden Fall Deutsch (bzw. ein Aufsatz) gemacht werden muss. Dann sind je nach gewünschter Studienrichtung 1-3 Pflichtfächer und 1-3 Wahlfächer abzulegen.

Die Prüfung gilt allerdings, im Gegensatz zu der neuen Regelung an Unis, nur für das gewählte Studium.

Genauere Infos findest du auf der Homepage der jeweiligen PH bzw. direkt bei der PH deiner Wahl.



Förderungen



Förderungen für die Vorbereitung auf die BRP

Für den Besuch von Vorbereitungslehrgängen zur BRP können weder die SchülerInnenbeihilfe noch die Studienbeihilfe bezogen werden. Das Bundesministerium für Wirtschaft vergibt jedoch, gemeinsam mit dem WIFI und den Wirtschaftskammern der Länder, die so genannte Begabtenförderung. Lehrlinge und LehrabsolventInnen können diese beantragen, wenn sie entweder den Lehrabschluss mit Auszeichnung absolviert haben oder ein Berufsschulzeugnis mit einem Notenschnitt mit maximal 2.0 vorweisen können bzw. erfolgreich an einem Lehrlingswettbewerb teilgenommen haben. Nähere Infos findest du unter:

♦ www.ifa.or.at/begabtenfoerderung/

In einzelnen Bundesländern gibt es auch seitens der AK – natürlich nur für AK-Mitglieder – Förderungen für Kurse an einer Erwachsenenbildungseinrichtung. Nähere Informationen hierzu erhältst du bei den einzelnen Erwachsenenbildungseinrichtun-

gen (siehe Anhang). Mitglieder einzelner Fachgewerkschaften können auch von diesen Förderungen beziehen, informiere dich bei deiner Gewerkschaft.

Informationen zur Lehre mit Reifeprüfung findest du unter:

♦ www.bmukk.gv.at/schulen/bw/bm/berufsmatura.xml

4.?

Studienbeihilfe für SBP-KandidatInnen

Wenn du dich auf die SBP vorbereitest, hast du, genauso wie ordentliche Studierende, die Möglichkeit auf ein Stipendium. Zuständig für die Bearbeitung deines Antrages ist die jeweilige Studienbeihilfenbehörde des Studienortes bzw. des Zulassungsortes zur SBP.

Einen Antrag dazu kannst du im Zulassungssemester (Datum des Bescheids) bzw. im darauf folgenden Semester stellen, dies ist dir freigestellt. Damit du bereits bezogene Beihilfen nicht zurückzahlen musst, musst du spätestens drei Monate nach Beendigung der Gleichstellung wenigstens die Hälfte der zu absolvierenden Prüfungen positiv abgelegt haben. Sofern in mehr als zwei Fächern Prüfungen abzulegen sind, bist du für höchstens zwei Semester mit ordentlichen Studierenden gleichgestellt, ansonsten für ein Semester. Du kannst für den Zeitraum der Gleichstellung ein Stipendium beziehen.

Voraussetzungen

- Finanzielle Förderungswürdigkeit
- Die Altersgrenze von 30 Jahren darf bei Studienbeginn nicht überschritten sein (Ausnahme ist das Selbsterhalter-Innenstipendium)
- Es darf bisher noch keine Studienberechtigung für ein ordentliches Studium abgelegt worden sein
- Österreichische oder gleichgestellte Staatsangehörigkeit bzw. Staatenlosigkeit
- Positiver Zulassungsbescheid zur Studienberechtigungsprüfung

Achtung:

Die Studienbeihilfenbehörde fördert die SBP nur, sofern sie an einer Universität abgelegt wird.

Höchststudienbeihilfe

- wenn die Eltern am Studienort (oder in der Nähe des Studienorts) wohnen: 5.700 Euro pro Jahr (475 Euro/Monat)
- für auswärtige Studierende, Vollwaisen, verheiratete Studierende, Studierende mit Kind(ern), SelbsterhalterInnen: 8.148 Euro pro Jahr (679 Euro/Monat)
- Studierenden mit Kind(ern) gebührt ein Zuschlag von 804 Euro pro Jahr (67 Euro pro Monat). Für Studierende mit bestimmten Behinderungen sind ebenfalls Zuschläge (in unterschiedlicher Höhe) vorgesehen.
- Davon werden jedoch noch zumutbare Unterhaltsleistungen der Eltern, des Ehepartners/der Ehepartnerin, zumutbare Eigenleistungen sowie die Familienbeihilfe und der Kinderabsetzbetrag abgezogen.

024

025

Antragsfristen für die Studienbeihilfe

- Wintersemester: 20. Sep. bis 15. Dez.
- Sommersemester: 20. Feb. bis 15. Mai

Die Antragsformulare und weitere Beratung erhältst du bei der Stipendienstelle oder deinem ÖH-Sozialreferat. Online sind sie unter ♦ www.stipendium.at abrufbar.

4.3

Beihilfen und Förderungen für ordentliche Studierende

Studienbeihilfe

Voraussetzungen, Höchststudienbeitrag und Antragsfristen sind mit jenen der SBP-KandidatInnen deckungsgleich.

- **günstiger Studienerfolg:** Nach den ersten beiden Semestern (auch bei Studienwechsel) muss ein bestimmtes Ausmaß (14 Semesterstunden oder 30ECTS-Punkte) an positiv absolvierten Prüfungen erbracht werden. Der günstige Studienerfolg ist spätestens bis zum Ende der Antragsfrist des dritten Semesters nachzuweisen, damit weiterhin Anspruch auf Studienbeihilfe besteht.
- **Mindeststudienerfolg:** Der Mindeststudienerfolg umfasst 7 ECTS-Punkte. Er muss in der Antragsfrist des dritten Semesters nachgewiesen werden, um

eine Rückforderung der bezogenen Studienbeihilfe auszuschließen.

- **Anspruchsdauer nicht überschritten:** Die Anspruchsdauer umfasst die Mindeststudienzeit des jeweiligen Studiums zuzüglich eines Semesters. Sie kann aus wichtigen Gründen verlängert werden.
- **Studienbeihilfe für ein weiterführendes Studium (Doktorats- oder Masterstudium):** Anspruch auf Studienbeihilfe für ein Masterstudium besteht trotz Absolvierung eines Bachelorstudiums, wenn der oder die Studierende das Masterstudium spätestens 18 Monate nach Abschluss des Bachelors aufgenommen hat und die vorgesehene Studienzeit zur Absolvierung des Bachelors um nicht mehr als zwei Semester überschritten hat.
- **Anspruch auf Studienbeihilfe für ein Doktoratsstudium besteht,** wenn der

oder die Studierende das Doktoratsstudium spätestens zwölf Monate nach Abschluss des vorangegangenen Studiums aufgenommen hat. Dabei darf die vorgesehene Studienzeit zur Absolvierung des zweiten und dritten Abschnitts des Diplomstudiums, des Bachelor- oder Masterstudiums bzw. des Fachhochschul-Studiengangs um nicht mehr als zwei Semester überschritten worden sein.

- Überschreitungen der Studienzeit können bei Vorliegen wichtiger Gründe vom Leiter/der Leiterin der Studienbeihilfenbehörde nachgesehen werden.
- Zeiten des Präsenz- und Zivildienstes und des Mutterschutzes sind in die Fristen zur Aufnahme eines weiterführenden Studiums (zwölf oder 18 Monate) nicht einzurechnen.

Verdienstgrenze

Pro Jahr kannst du 8.000 Euro dazu verdienen, ohne dass es zu Kürzungen der Studienbeihilfe kommt.

Wenn du für eigene Kinder Unterhalt leistest, erhöht sich die Einkommensgrenze (um mindestens 2.762 Euro pro Kind). Als Einkommen gelten auch Leistungen, wie z.B. (Waisen-)Pensionen, (Waisen-)Renten, Kinderbetreuungsgeld.

Studienwechsel

Maximal zwei Studienwechsel sind erlaubt. Das vorangegangene Studium darf nicht mehr als zwei Semester inskribiert worden sein. Wechselst du zu oft oder zu spät, verlierst du den Anspruch auf Studienbeihilfe!

Ausnahmen gibt es nur in drei Fällen:

1. wenn der Studienwechsel durch ein unabwendbares Ereignis zwingend herbeigeführt wurde (Beispiel: bleibende Handverletzung bei Klavierstudium)
2. wenn nach dem Studienwechsel alle Vorstudienzeiten, auf Grund der abgelegten Prüfungen, von der Studienbeihilfenbehörde für die Anspruchsdauer der neuen Studienrichtung berücksichtigt werden können
3. wenn du in dem Studium, das du nach einem zu spät erfolgten Wechsel betreibst, so viele Semester inskribiert hast wie in den zuvor betriebenen Studien (inklusive aller Vorstudien).

Wichtig

Bei laufendem Bezug von Studienbeihilfe muss der Wechsel der Studienbeihilfenbehörde gemeldet und unbedingt neuerlich ein Antrag gestellt werden, da die Studienbeihilfe für die erste Studienrichtung gewährt wurde und mit dem Wechsel der Anspruch erlischt!

ACHTUNG: Wenn du Studienbeihilfe beziehst und bis Mitte November keinen Bescheid erhältst, kontaktiere die zuständige Studienbeihilfenstelle.

SelbsterhalterInnenstipendium

SelbsterhalterInnen sind Studierende, die sich vor der ersten Zuerkennung von Studienbeihilfe mindestens vier Jahre zur Gänze selbst erhalten haben (d.h. jährlich mindestens 7.272 Euro verdient haben).

Ein Vorteil ist, dass in diesem Fall das Einkommen der Eltern keine Rolle spielt. Hast du dich länger als die erforderlichen vier Jahre selbst erhalten, kann auch die Altersgrenze für den Studienbeginn höher sein (maximal 35. Geburtstag). Ansonst gelten für SelbsterhalterInnen dieselben Kriterien wie für alle anderen BezieherInnen von Studienbeihilfe.

Studienabschluss-Stipendium

Das SAS ist eine Förderung für Studierende, die sich in der Studienabschlussphase befinden und in den letzten vier Jahren mindestens drei Jahre zumindest zeit-

beschäftigt waren und zum Zeitpunkt der Zuerkennung des SAS noch nicht 41 Jahre alt sind.

Zeiten des Mutterschutzes und der Kindererziehung während eines Karenzurlaubs werden berücksichtigt. Die Höhe des SAS ist abhängig vom Ausmaß der vorangegangenen Berufstätigkeit und beträgt zwischen 550 Euro und 1000 Euro monatlich.

Für im gemeinsamen Haushalt lebende, noch nicht schulpflichtige Kinder kann zusätzlich ein Kinderbetreuungszuschuss gewährt werden. Für die Zuerkennung ist die Studienbeihilfenbehörde zuständig.

Auf www.oeh.ac.at/stipendienrechner_bv/stipr.htm findest du ein Berechnungsprogramm und ausführliche Informationen über Studienbeihilfe, Antragstellung und Einspruch gegen negative Bescheide.

Familienbeihilfe

Familienbeihilfe können Eltern für ihre Kinder, die noch in Berufsausbildung stehen, bis zum 24. (in Ausnahmefällen 25.) Geburtstag beziehen. Für 19 bis 24 (25)-jährige beträgt sie mindestens 152,70 Euro monatlich. Bei mehreren Kindern gibt es Zuschläge. Für erheblich behinderte Kinder erhöht sich die Familienbeihilfe monatlich

um 138,30 Euro. Der Kinderabsetzbetrag wird gemeinsam mit der Familienbeihilfe ausbezahlt und beträgt einheitlich 58,40 Euro monatlich pro Kind.

Leistungsnachweis und Anspruchsdauer

Nach den ersten zwei Semestern sind Zeugnisse über 16 ECTS-Punkte (bzw. acht Semesterwochenstunden) für den Weiterbezug der FB erforderlich. Werden die 16 ECTS-Punkte nicht erbracht, besteht (vorläufig) kein Anspruch auf FB. Erst, wenn neuerlich Prüfungen über 16 ECTS-Punkte abgelegt werden, kann wieder FB bezogen werden. Die Semesterzählung läuft aber trotzdem weiter. Hast du diesen Leistungsnachweis erbracht, wird dir die Familienbeihilfe im Bachelorstudium für die gesamte restliche Mindeststudienzeit plus zwei Toleranzsemester gewährt. Das Finanzamt kann dich aber auffordern, ein ernsthaftes und zielstrebiges Studium nachzuweisen. Ansonsten genügt es, die Fortsetzungsbestätigung zu schicken.

In Diplomstudien musst du zu Beginn jedes Abschnitts den Leistungsnachweis erbringen, dann erhältst du die FB für die restliche Mindeststudienzeit plus ein Toleranzsemester. Überschreitest du die vorgegebene Semesteranzahl, wird die Familienbeihilfe so lange eingestellt, bis du den Abschnitt abgeschlossen hast. In den

folgenden Abschnitten hast du wieder während der Mindeststudienzeit zuzüglich eines Semesters Anspruch auf FB. Konsumierst du in einem Abschnitt das Toleranzsemester nicht, kannst du es in den nächsten Abschnitt „mitnehmen“.

Verlängerungsgründe im Bachelor- als auch im Diplomstudium sind z.B. Krankheit, Auslandssemester, unvorhergesehene oder unabwendbare Ereignisse (z.B. Unfall).

Studienwechsel

Für die FB gilt hinsichtlich eines Studienwechsels im Großen und Ganzen dasselbe wie für die Studienbeihilfe (siehe oben).

Verdienstgrenze

Wenn dein zu versteuerndes Einkommen pro Jahr 10.000 Euro übersteigt, besteht kein Anspruch auf FB. In dem jeweiligen Jahr bereits bezogene FB muss bei Überschreitung zur Gänze zurückgezahlt werden.

ÖH-Fonds

Für Studierende, die sich in einer besonderen Notlage befinden, gibt es die Möglichkeit, um eine einmalige finanzielle Unter-

stützung aus den ÖH-Fonds anzuschauen. Derzeit gibt es folgende Fonds: Sozialfonds, Wohnfonds, Kinderfonds, Kinderbetreuungsfonds, Mediationsfonds und den Psychotherapiekostenfonds

Antragsformulare und Informationen über die Vergaberichtlinien gibt es bei den ÖH-Sozialreferaten.

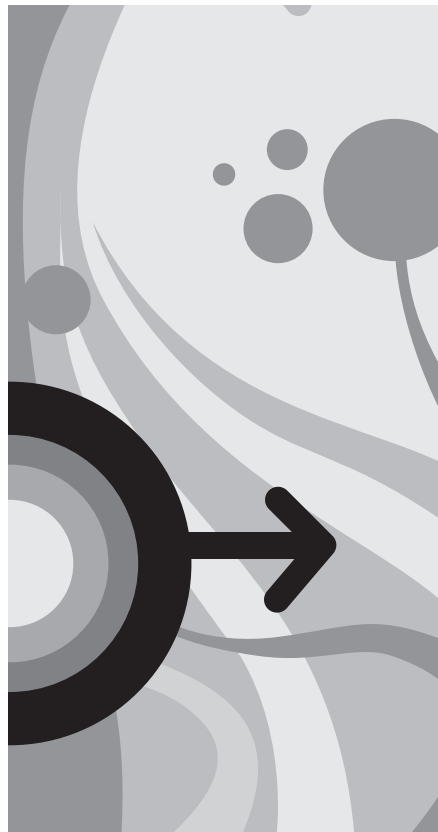
Leistungs- und Förderungsstipendien

Leistungsstipendien dienen der Anerkennung hervorragender Studienleistungen. Mit Förderungsstipendien werden wissenschaftliche oder künstlerische Arbeiten gefördert. Soziale Bedürftigkeit ist hierbei kein Kriterium. Die Ausschreibung und Zuerkennung erfolgt durch die jeweilige Universität. Informationen und Formulare sind an deiner Uni bzw. über deren Homepage erhältlich.

Beihilfen für Auslandsstudien

BezieherInnen von Studienbeihilfe, die eines oder auch mehrere Semester im Ausland studieren, können während dieser Zeit, zusätzlich zur Studienbeihilfe, eine Auslandsbeihilfe erhalten. Zu beantragen ist sie bei der Studienbeihilfenbehörde.

Daneben gibt es auch noch andere Förderungen für Studierende, die ins Ausland gehen (z.B. Erasmus). Auf der Website des Österreichischen Austauschdienstes (♦ www.oead.ac.at) findest du eine Datenbank mit den entsprechenden Stipendien, ebenso unter ♦ www.grants.at.





Kontakte

Wichtige Adressen

Bundesvertretung der ÖH

Studien- und MaturantInnenberatung
Taubstummengasse 7-9, 1040 Wien
Tel: +43/1/3108880-24
studienberatung@oeh.ac.at
♦ *www.oeh.ac.at/studienberatung*

Bundesministerium für Wirtschaft und Arbeit

Stubenring 1, 1011 Wien
Tel: +43/1/711100-0
service@bmwa.gv.at
♦ *www.bmwa.gv.at*

Kammern, Ministerien und Studienbeihilfe

Arbeiterkammer Österreich

Prinz Eugen Straße 20-22, 1040 Wien
Tel: +43/01 50165
♦ *www.arbeiterkammer.at*

Bundesministerium für Unterricht, Kunst und Kultur

Minoritenplatz 5, 1014 Wien
Tel: +43 1 53120-0

Studienbeihilfenbehörde

Gudrunstraße 179, 1100 Wien
Tel +43 (1) 60 173-0
♦ *www.stipendium.at*

Bundesministerium für Wissenschaft und Forschung

Minoritenplatz 5, 1014 Wien
Tel: +43/1/53 120-0
♦ *www.bmwf.gv.at*

Erwachsenen- bildungsinstitute

Berufsförderungsinstitut Österreich

Kaunitzgasse 2, A-1060 Wien
Tel.: +43/1/586 37 03
info@bfi.at, ♦ *www.bfi.or.at*

Ländliches Fortbildungsinstitut

Schauflergasse 6, 1014 Wien
Tel 01 / 53441-8566
lfi@lk-oe.at, ♦ *www.lfi.at*

Verband Österreichischer Volkshochschulen

Weintraubengasse 13, 1020 Wien
Tel: +43/1/2164226
voev@vhs.or.at, ♦ *www.vhs.or.at*

Wirtschaftsförderungsinstitut Österreich

Wiedner Hauptstraße 63, 1045 Wien
Tel: +43/05/90 900 3105
margit.havlik@wko.at, ♦ *www.wifi.at*

Online-Datenbanken

♦ *www.adulteducation.at/de/struktur/*
(Datenbank mit Suchfunktion für sämtliche Erwachsenenbildungsinstitutionen Österreichs)

♦ *www.erwachsenenbildung.at*
(Informationsportal für Erwachsenenbildung)

♦ *www.kursfoerderung.at*
(Datenbank zur Weiterbildungsförderung)

Universitäten und Universitätsvertretungen

Universität Wien

1010 Wien, Dr.-Karl-Lueger-Ring 1
Tel.: +43 (0) 1/4277 – 0
♦ www.univie.ac.at

Universitätsvertretung
1090 Wien, Spitalgasse 2,
Hof 1, Trakt 2B, EG
Tel.: +43 (0) 1/4277 – 19501
♦ www.oeh.univie.ac.at

Technische Universität Wien

1040 Wien, Karlsplatz 13
Tel.: +43 (0) 1/58801 – 0
Fax: +43 (0) 1/58801 – 41099
♦ www.tuwien.ac.at

Universitätsvertretung
1040 Wien, Wiedner Hauptstraße 8-10
Tel.: +43 (0) 1/58801 – 49501/49502
Fax: +43 (0) 1/586 91 54
♦ www.htu.at

Wirtschaftsuniversität Wien

1090 Wien, Augasse 2-6
Tel.: +43 (0) 1/31336 – 0
Fax: +43 (0) 1/31336 – 740
♦ www.wu-wien.ac.at

Universitätsvertretung
1090 Wien, Augasse 2-6
Tel.: +43 (0) 1/31336 – 5400
Fax: +43 (0) 1/31336 – 748
♦ www.oeh-wu.at

Universität für Bodenkultur Wien

1180 Wien, Gregor-Mendel-Straße 33
Tel.: +43 (0) 1/47654 – 0
♦ www.boku.ac.at

Universitätsvertretung
1180 Wien
Peter-Jordan-Straße 76
Tel.: +43 (0) 1/47654 – 2000
♦ oeh.boku.ac.at

Universität für angewandte Kunst Wien

1010 Wien, Oskar-Kokoschka-Platz 2
Tel.: +43 (0) 1/71133 – 0
pr@uni-ak.ac.at, ♦ *www.dieangewandte.at*

Universitätsvertretung
1010 Wien, Oskar-Kokoschka-Platz 2
Tel.: +43 (0) 1/ 71133 – 2270
Fax: +43 (0) 1/ 712 87 73
oeh_office@uni-ak.ac.at
♦ *www.dieangewandte.at/oeh*

Akademie der bildenden Künste Wien

1010 Wien, Schillerplatz 3
Tel.: +43 (0) 1/58816 – 1818
Fax: +43 (0) 1/58816 – 1898
♦ *www.akbild.ac.at*

Universitätsvertretung
1010 Wien, Schillerplatz 3
Tel.: +43 (0) 1/58816 – 3300
oeh@akbild.ac.at
♦ *pages.akbild.ac.at/oeh*

**Universität für Musik
und darstellende Kunst Wien**

1030 Wien, Anton-von-Webern-Platz 1
Tel.: +43 (0)1/71155 – 0
Fax: +43 (0) 1/71155 - 199
♦ *www.mdw.ac.at*

Universitätsvertretung
1030 Wien, Anton-von-Webern-Platz 1
Tel.: +43 (0) 1/71155 – 8901

Fax: +43 (0) 1/71155 – 8999
♦ *www.hmdw.ac.at*

Veterinärmedizinische Universität Wien

1210 Wien, Veterinärplatz 1
Tel.: +43 (0) 1/250 77 – 0
Fax: +43 (0) 1/250 77 – 1090
♦ *www.vu-wien.ac.at*

Universitätsvertretung
1210 Wien, Veterinärplatz 1
Tel.: +43 (0) 1/250 77 – 1700
Fax: +43 (0) 1/250 77 – 1790
♦ *hvu.vu-wien.ac.at*

Medizinische Universität Wien

1090 Wien, Spitalgasse 23
Tel.: +43 (0) 1/40160 – 0
Fax: +43 (0) 1/40160 910 – 000
infopoint-meduni@meduniwien.ac.at
♦ *www.meduniwien.ac.at*

Universitätsvertretung
1090 Wien, Währinger Gürtel 18-20
Leitstelle 6M, NAKH
Tel.: +43 (0) 1/40160 – 71000
uv@uv-medizin.at, ♦ *www.uv-medizin.at*

Universität Linz

4040 Linz, Altenbergstraße 69
Tel.: +43 (0) 732/2468 – 0
Fax: +43 (0) 732/2468 – 8822
♦ *www.uni-linz.ac.at*

Universitätsvertretung
4040 Linz, Altenbergstraße 69
Tel.: +43 (0) 732/2468 – 8535
oder +43 (0) 732/2468 – 1122
Fax: +43 (0) 732/2468 – 9396
oe@oeh.jku.at
♦ www.oeh.uni-linz.ac.at

Universität für künstlerische und industrielle Gestaltung Linz

4010 Linz, Hauptplatz 8
Tel.: +43 (0) 732/7898 – 0
Fax: +43 (0) 732/783 508
♦ www.ufg.ac.at

Universitätsvertretung
4040 Linz, Sonnensteinstraße 11-13
Tel.: +43 (0) 732/7898 – 320
oder Tel.: +43 (0) 732/7898 – 321
Fax: +43 (0) 732/73 69 86
oe.office@ufg.ac.at
♦ www.oeh.ufg.ac.at

Universität Graz

8010 Graz, Universitätsplatz 3
Tel.: +43 (0) 316/380 – 0
Fax: +43 (0) 316/380 – 9140
♦ www.kfunigraz.ac.at

Universitätsvertretung
8010 Graz
Schubertstraße 6a
Tel.: +43 (0) 316/380 – 2900
♦ oehweb.uni-graz.at

Technische Universität Graz

8010 Graz, Rechbauerstraße 12
Tel.: +43 (0) 316/873 – 0
Fax: +43 (0) 316/873 – 6562
info@tugraz.at, ♦ www.tugraz.at

Universitätsvertretung
8010 Graz, Rechbauerstraße 12
Tel.: +43 (0) 316/873 – 5111
oder Tel.: +43 (0) 316/873 – 5101
Fax: +43 (0) 316/873 – 5115
info@htu.tugraz.at, ♦ htu.tugraz.at

Universität für Musik und darstellende Kunst Graz

8010 Graz, Leonhardstraße 15
Tel.: +43 (0) 316/389 – 0
info@kug.ac.at
♦ www.kug.ac.at

Universitätsvertretung
8010 Graz, Brandhofgasse 21
(Zi. E. 10)
Tel.: +43 (0) 316/389 – 1600
oder +43 (0) 316/389 – 1603
Fax: +43 (0) 316/389 – 1601
oe@kug.ac.at
♦ oeh.kug.ac.at

Medizinische Universität Graz

8036 Graz, Auenbruggerplatz 2/4
Tel.: +43 (0) 316/385 – 0
rektor@meduni-graz.at
♦ www.meduni-graz.at

Universitätsvertretung
8036 Graz,
Stiftigtalstraße 24
Tel.: +43 (0) 316/385 – 73080
Fax: +43 (0) 316/385 – 73089
oeh.sekretariat@meduni-graz.at
♦ oeh.meduni-graz.at

Universität Klagenfurt

9020 Klagenfurt, Universitätsstraße 65-67
Tel.: +43 (0) 463/2700 – 9200
Fax: +43 (0) 463/2700 – 9299
uni@uni-klu.ac.at
♦ www.uni-klu.ac.at

Universitätsvertretung
9020 Klagenfurt,
Universitätsstraße 65-67
Tel.: +43 (0) 463/2700 – 8800
Fax: +43 (0) 463/2700 – 8899
vorsitz@oeh-klagenfurt.at
♦ www.oeh-klagenfurt.at

Universität Salzburg

5020 Salzburg, Kapitelgasse 4-8
Tel.: +43 (0) 662/8044 – 0
Fax: +43 (0) 662/8044 – 214
studium@sbg.ac.at
♦ www.uni-salzburg.at

Universitätsvertretung
5010 Salzburg, Kaigasse 28-30
Tel.: +43 (0) 662/8044 – 6000
♦ oeh-salzburg.at

Universität Mozarteum Salzburg

5020 Salzburg, Mirabellplatz 1
Tel.: +43 (0) 662/6198 – 0
Fax: +43 (0) 662/6198 – 3033
♦ www.moz.ac.at

Universitätsvertretung
5020 Salzburg, Mirabellplatz 1
Tel.: +43 (0) 662/6198 – 4900
oder Tel.: +43 (0) 662/6198 – 4910
Fax: +43 (0) 662/6198 – 4909
oeh-sekr@moz.ac.at
♦ oeh.moz.ac.at

Montanuniversität Leoben

8700 Leoben
Franz-Josef-Straße 18
Tel.: +43 (0) 3842/402 – 0
Fax: +43 (0) 3842/402 – 7702
office@unileoben.ac.at
♦ www.unileoben.ac.at

Universitätsvertretung
8700 Leoben
Franz-Josef-Straße 18
Tel.: +43 (0) 3842/45 272 – 0
Fax: +43 (0) 3842/45 272 – 45
♦ oeh.unileoben.ac.at

Universität Innsbruck

6020 Innsbruck, Christoph-Probst-Platz
Innrain 52
Tel.: +43 (0) 512/507 – 0
♦ www.uibk.ac.at



Universitätsvertretung
6020 Innsbruck, Josef-Hirn-Straße 7
Tel.: +43 (0) 512/507 – 4905
info@oeh.cc
♦ *www.oehweb.at*

Medizinische Universität Innsbruck
6020 Innsbruck, Christoph-Probst-Platz
Innrain 52
Tel.: +43 (0) 512/9003 – 0
♦ *www.i-med.ac.at*

Universitätsvertretung
6020 Innsbruck, Schöpfstraße 41
Tel. + Fax: +43 (0) 512/9003 – 70670
sekretariat@skalpell.at
♦ *www.skalpell.at*

038

039

Bundesvertretung der ÖH
1040 Wien, Taubstummeng. 7-9/4. Stock
Tel.: +43 (0) 1/ 310 88 80-0
♦ *www.oeh.ac.at*

Sozialreferat
Tel.: +43 (0) 1/ 310 88 80-52
sozial@oeh.ac.at

Pädagogische Hochschulen und Studierendenvertretungen

Pädagogische Hochschule Wien

1100 Wien
Grenzackerstraße 18
Tel.: +43 (0) 1/601 18 – 2003
rektorin@phvienna.at
♦ *www.phvienna.at*

Studierendenvertretung
Tel.: +43 (0) 1/601 18 – 4000
oder Tel.: +43 (0) 1/601 18 – 4100
oeh@phwien.ac.at
♦ *pabw.dachverband-stuv.ac.at*

Pädagogische Hochschule Niederösterreich

2500 Baden
Mühlgasse 67
Tel.: +43 (0) 2252/885 70 – 0
Fax: +43 (0) 2252/885 70 – 180
office@ph-noe.ac.at
♦ *www.ph-noe.ac.at*

Pädagogische Hochschule Oberösterreich

4020 Linz, Kaplanhofstraße 40
Tel.: +43 (0) 732/7470 – 0
Fax: +43 (0) 732/7470 – 3090
office@ph-ooe.at, ♦ *www.ph-ooe.at*

Studierendenvertretung
Tel.: +43 (0) 676/847 888 310
stuvphooe@gmx.at

Pädagogische Hochschule Steiermark

8010 Graz, Hasnerplatz 12
Tel.: +43 (0) 316/8067 – 0
Fax: +43 (0) 316/8067 – 3199
office@phst.at, ♦ *www.ph-stmk.at*

Studierendenvertretung
Tel.: +43 (0) 316/675 939
oeh@phgraz.at
oeh@bpa-graz.at
♦ *oeh.phgraz.at*

Hochschule für Agrar- und Umweltpädagogik

1130 Wien

Angermayergasse 1

Tel.: +43 (0) 1/877 22 66 – 0

Fax: +43 (0) 1/877 23 61

sekretariat@agrarumweltpaedagogik.ac.at

♦ *www.agrarumweltpaedagogik.ac.at*

Kirchliche Pädagogische Hochschule Wien

1010 Wien

Singerstraße 7/4

Tel.: +43 (0) 1/515 52 – 3084

oder Tel.: +43 (0) 676/30 93 898

office@kphvie.at

♦ *www.kphvie.at*

Studierendenvertretung

stuv.krems@kphvie.at

stuv.strebersdorf@kphvie.at

stuv.rp@kphvie.at,

♦ *stuv.kphvie.at*

Kirchliche Pädagogische Hochschule Graz

8020 Graz

Georgigasse 85-89

Tel.: +43 (0) 316/581 670 – 22

office@kphgraz.at

♦ *kphgraz.at*

Studierendenvertretung

Tel.: +43 (0) 316/581 670 – 78

♦ *www.pze.at/stv*

Kirchliche Pädagogische Hochschule Linz

4020 Linz

Salesianumweg 3

Tel.: +43 (0) 732/77 26 66

Fax: +43 (0) 732/79 73 06

office@ph-linz.at

♦ *www.phdl.at*

Studierendenvertretung

Tel.: +43 (0) 732/77 26 66 – 4314

Fax: +43 (0) 732/79 73 06

studienservice@ph-linz.at

Pädagogische Hochschule Tirol

6010 Innsbruck

Pastorstraße 7

Tel.: +43 (0) 512/599 23 – 0

office@ph-tirol.ac.at

♦ *www.ph-tirol.ac.at*

Studierendenvertretung

studentenvertretung@tsn.at

bpastudent@aon.at

Pädagogische Hochschule Salzburg

5020 Salzburg, Akademiestraße 23

Tel.: +43 (0) 662/6388 – 0

Fax: +43 (0) 662/6388 – 1010

office@phsalzburg.at

♦ *www.phsalzburg.at*

Studierendenvertretung

Tel.: +43 (0) 662/6388 – 1057

Pädagogische Hochschule Kärnten

9022 Klagenfurt, Hubertusstraße 1

Tel.: +43 (0) 463/508 508

Fax: +43 (0) 463/508 508 – 829

office@ph-kaernten.ac.at

♦ *www.ph-kaernten.ac.at*

Studierendenvertretung

Tel.: +43 (0) 463/508 508 – 824

oder Tel.: +43 (0) 650/93 400 93

oeh@ph-kaernten.ac.at

Pädagogische Hochschule Vorarlberg

6800 Feldkirch, Liechtensteinstraße 33-37

Tel.: +43 (0) 5522/311 99

office@ph-vorarlberg.ac.at

♦ *www.ph-vorarlber.ac.at*

Studierendenvertretung

stv.ph-feldkirch@gmx.at

Kirchliche Pädagogische Hochschule

Edith Stein (in Stams)

6020 Innsbruck, Rennweg 12

Tel.: +43 (0) 512/561 763 – 10

oder Tel.: +43 (0) 676/87 305 603

Fax: +43 (0) 512/561 763 – 20

info@kph-es.at

♦ *www.kph-es.at*

Private Pädagogische Hochschule Burgenland

7000 Eisenstadt, Thomas-Alva-Edison-Str. 1

Tel.: +43 (0) 590/ 10 30 – 0

Fax: +43 (0) 590/ 10 30 – 1

office@ph-burgenland.at

♦ *www.ph-burgenland.at*

Privater Studiengang für das Lehramt für islamische Religion

1070 Wien, Neustiftgasse 117

Tel.: +43 (0) 1/ 786 322 41

Fax: +43 (0) 1/ 786 322 43

irpa@chello.at

♦ *www.irpa.ac.at*

Studierendenvertretung

irpa@oeh.ac.at

Katholische Pädagogische Hochschuleinrichtung Kärnten

9020 Klagenfurt, Tarviser Straße 30

Tel.: +43 (0) 463/ 5877 2229

Fax: +43 (0) 463/ 5877 2209

kphe@kath-kirche-kaernten.at

♦ *www.kphe-kaernten.at*

Studierendenvertretung

Tel: +43 (0) 432/ 513 12

Privater Studiengang für das Lehramt für Jüdische Religion an Pflichtschulen

1020 Wien, Rabbiner-Schneerson-Platz 1

Tel.: +43 (0) 1/ 334 18 18 – 12

Fax: +43 (0) 1/ 334 18 18 – 18

Fachhochschulen

Bundesministerium für Landesverteidigung

1090 Wien, Roßauer Lände 1

Tel.: +43 (0) 1/5200 – 24727

♦ www.bmlv.gv.at

Tel.: +43 (0) 1/720 12 86 – 0

Fax: +43 (0) 1/720 12 86 – 19

info@fh-vie.ac.at♦ www.fh-vie.ac.at**CAMPUS 02 – Fachhochschule
der Wirtschaft GmbH**

8021 Graz, Körblergasse 126

Tel.: +43 (0) 316 – 6002

info@campus02.at♦ www.campus02.at**Fachhochschule Salzburg GmbH**

5412 Puch, Urstein Süd 1

Tel.: +43 (0) 50/2211 – 0

Fax: +43 (0) 50/2211 – 1099

♦ www.fh-salzburg.ac.at**Fachhochschule Technikum Kärnten**

9701 Spittal a. d. Drau, Villacher Straße 1

Tel.: +43 (0) 4762/90500 – 0

Fax: +43 (0) 4762/90500 – 9910

♦ www.fh-kaernten.at**Fachhochschule St. Pölten GmbH**

3100 St. Pölten,

Matthias-Corvinus-Straße 15

Tel.: +43 (0) 2742/313 228

office@fhstp.ac.at♦ www.fh-stpoelten.ac.at**Fachhochschule des bfi Wien GmbH**

1020 Wien, Wohlmutstraße 22

FH OÖ Studienbetriebs GmbH

4600 Wels, Franz-Fritsch-Straße 11/3

Tel.: +43 (0) 7242/44 808
Fax: +43 (0) 7242/44 808 – 77
info@fh-ooe.at
♦ *www.fh-ooe.at*

Fachhochschule Technikum Wien

1200 Wien, Höchstädtplatz 3
Tel.: +43 (0) 1/588 39
info@technikum-wien.at
♦ *www.technikum-wien.at*

FHG – Zentrum für Gesundheitsberufe Tirol GmbH

6020 Innsbruck, Innrain 98
Tel.: +43 (0) 50/8648 – 4700
Fax: +43 (0) 50/8648 – 67 4700
♦ *www.fhg-tirol.ac.at*

FHWien – Studiengänge der WKÖ Wien

1180 Wien, Währinger Gürtel 97
Tel.: +43 (0) 1/476 77
Fax: +43 (0) 1/476 77 – 5745
service-center@fh-wien.ac.at
♦ *www.fh-wien.ac.at*

Fachhochschulstudiengänge Burgenland GmbH

7000 Eisenstadt, Campus 1
Tel.: +43 (0) 5/90 10 609 – 0
Fax: +43 (0) 5/90 10 609 – 15
office@fh-burgenland.at
♦ *www.fh-burgenland.at*

IMC Fachhochschule Krems GmbH

3500 Krems a. d. Donau, Piaristengasse 1
Tel.: +43 (0) 2732/802 – 0
Fax: +43 (0) 2732/802 – 4
office@fh-krems.ac.at
♦ *www.fh-krems.ac.at*

Fachhochschule Vorarlberg GmbH

6850 Dornbirn, Hochschulstraße 1
Tel.: +43 (0) 5572/792 – 0
Fax: +43 (0) 5572/792 – 9500
info@fvh.at
♦ *www.fhv.at*

Fachhochschule Wiener Neustadt für Wirtschaft und Technik GmbH

2700 Wr. Neustadt,
Johannes-Gutenberg-Straße 3
Tel.: +43 (0) 2622/89 084 – 0
office@fhwn.ac.at
♦ *www.fhwn.ac.at*

Ferdinand Porsche Fern FH-Studiengänge GmbH

1040 Wien, Lothringerstraße 4-8
Tel.: +43 (0) 1/505 47 76
office@fernfh.at
♦ *www.fernfh.at*

Fachhochschule Campus Wien

1100 Wien, Daumegasse 3
Tel.: +43 (0) 1/606 68 77 – 100

Fax: +43 (0) 1/606 68 77 – 109
office@fh-campuswien.ac.at
♦ *www.fh-campuswien.ac.at*

FH JOANNEUM GmbH

8020 Graz, Alte Poststraße 149
Tel.: +43 (0) 316/5453 – 8800
info@fh-joanneum.at
♦ *www.fh-joanneum.at*

FH Kufstein Tirol Bildungs GmbH

6330 Kufstein, Andreas-Hofer-Straße 7
Tel.: +43 (0) 5372/718 19
Fax: +43 (0) 5372/718 19 – 104
info@fh-kufstein.ac.at
♦ *www.fh-kufstein.ac.at*

044

045

Lauder Business School

1190 Wien, Hofzeile 18-20
Tel.: +43 (0) 1/369 18 18
office@lbs.ac.at
♦ *www.lbs.ac.at*

**MCI – Management Center Innsbruck
Internationale Fachhochschulgesellschaft
GmbH**

6020 Innsbruck, Universitätsstraße 15
Tel.: +43 (0) 512/2070
office@mci.edu
♦ *www.mci.edu*



Anhang



Anhang Prüfungsfächer

Hier findest du einen Überblick über alle Studienrichtungen, die dazugehörigen Studiengruppen und die Prüfungen, die dazu abgelegt werden müssen. Teilweise gibt es große Unterschiede zwischen den Universitäten. Sollten noch Fragen auftauchen wende dich bitte an unsere Beratung. Alle Infos dazu findest du unter ♦ www.oeh.ac.at/studienberatung

Legende

A = Aufsatz , B = Biologie, BgG = Biologisch-geologische Grundlagen, BU = Biologie und Umweltkunde, CH = Chemie, DG = Darstellende Geometrie, E = Englisch, F = Lebende Fremdsprache, G = Geschichte, GG = Geologische Grundlagen, GR = Griechisch, GW = Geographie u. Wirtschaftskunde, L = Latein, M = Mathematik, NmW = Nicht muttersprachliche Wirtschaftssprache, Ph = Physik, PhG = Philologische Grundlagen, S = Soziologie, WF = Wahlfach

Akademie der bildenden Künste Wien

Studiengruppen	1. Fach	2. Fach	3. Fach	4. Fach	5. Fach
Bautechnische Studien	A	DG	M2	WF	WF
Künstlerische Studien	A	G2	E2	WF	WF
Künstlerische Studien	A	G2	E2	WF	WF
Künstlerische Studien	A	G2	E2	WF	WF

Kunsthochschule Linz

Studiengruppen	1. Fach	2. Fach	3. Fach	4. Fach	5. Fach
Bautechnische Studien	A	DG	M	WF	WF
Bautechnische Studien	A	DG	M	WF	WF
Künstlerische Studien	A	G2	E2	WF	WF
Künstlerische Studien	A	G2	E2	WF	WF
Künstlerische Studien	A	G2	E2	WF	WF
Künstlerische Studien	A	G2	E2	WF	WF

Medizinische Universität Graz

Studienrichtungsgruppen	Studienrichtungen	1. Fach	2. Fach	3. Fach	4. Fach	5. Fach
Medizinische Studien	Humanmedizin	A	B	Ph1	Ch2	WF
Medizinische Studien	Zahnmedizin	A	B	Ph1	Ch2	WF

Medizinische Universität Innsbruck

Studienrichtungsgruppen	Studienrichtungen	1. Fach	2. Fach	3. Fach	4. Fach	5. Fach
Medizinische Studien	Humanmedizin	A	B	E2	WF (Ph1)	WF
Medizinische Studien	Zahnmedizin	A	B	E2	WF (Ph1)	WF

Medizinische Universität Wien

Studienrichtungsgruppen	Studienrichtungen	1. Fach	2. Fach	3. Fach	4. Fach	5. Fach
Medizinische Studien	Humanmedizin	A	BU	Ch2	Ph1	WF
Medizinische Studien	Zahnmedizin	A	BU	Ch2	Ph1	WF

Mozarteum Salzburg

Studienrichtungsgruppen	Studienrichtungen	1. Fach	2. Fach	3. Fach	4. Fach	5. Fach
Künstlerische Studien	UF Instrumentalmusikerziehung	A	E2	G2	WF	WF
Künstlerische Studien	UF Bildnerische Erziehung	A	E2	G2	WF	WF
Künstlerische Studien	UF Musikerziehung	A	E2	G2	WF	WF
Künstlerische Studien	UF Textiles Gestalten	A	E2	G2	WF	WF
Künstlerische Studien	UF Werkerziehung	A	E2	G2	WF	WF

Technische Universität Graz

Studienrichtungsgruppen	Studienrichtungen	1. Fach	2. Fach	3. Fach	4. Fach	5. Fach
Bautechnische Studien	Architektur	A	M2	Ph1	DG	WF
Bautechnische Studien	Bauingenieurwiss., Umwelt u. Wirtschaft	A	M2	Ph1	DG	WF
Industrietechnische Studien	Biomedical Engineering	A	M3	Ph1	F1	WF



Technische Universität Graz		1. Fach	2. Fach	3. Fach	4. Fach	5. Fach
Studiengruppen	Studiennrichtungen					
Industrietechnische Studien	Elektrotechnik	A	M3	Ph1	F1	WF
Industrietechnische Studien	Elektrotechnik-Toningenieur	A	M3	Ph1	F1	WF
Industrietechnische Studien	Maschinenbau	A	M3	Ph1	DG	WF
Industrietechnische Studien	Wirtschaftsingenieurwesen-Maschinenbau	A	M3	Ph1	DG	WF
Industrietechnische Studien	Verfahrenstechnik	A	M3	Ph1	DG	WF
Naturwissenschaftliche Studien 2	Erdwissenschaften	A	GG	Ph1	Ch1	WF
Naturwissenschaftliche Studien 2	Chemie	A	M2	Ph1	Ch2	WF
Naturwissenschaftliche Studien 2	Molekularbiologie	A	BGG	Ph1	Ch1	WF
Technisch-Naturwissenschaftliche Studien	Geomatics Engineering	A	M2	Ph1	DG	WF
Technisch-Naturwissenschaftliche Studien	Informatik	A	M3	Ph1	F1	WF
Technisch-Naturwissenschaftliche Studien	Softwareentwicklung-Wirtschaft	A	M3	Ph1	F1	WF
Technisch-Naturwissenschaftliche Studien	Technische Mathematik	A	M3	Ph1	F1	WF
Technisch-Naturwissenschaftliche Studien	Technische Physik	A	M3	Ph2	Ch1	WF
Technisch-Naturwissenschaftliche Studien	Telematik	A	M3	Ph1	F1	WF
Technisch-Naturwissenschaftliche Studien	UF Darstellende Geometrie	A	M3	Ph1	DG	WF
Technisch-Naturwissenschaftliche Studien	UF Informatik u. Informatikmanagement	A	M3	Ph1	F1	WF

Technische Universität Wien		1. Fach	2. Fach	3. Fach	4. Fach	5. Fach
Studiengruppen	Studiennrichtungen					
Bautechnische Studien	Architektur	A	M2	Ph1	DG	WF
Bautechnische Studien	Bauingenieurwesen	A	M2	Ph1	DG	WF
Bautechnische Studien	Raumplanung und Raumordnung	A	M2	Ph1	GW2	WF
Industrietechnische Studien	Elektrotechnik	A	M3	Ph1	F1	WF
Industrietechnische Studien	Maschinenbau	A	M3	Ph1	DG	WF
Industrietechnische Studien	Verfahrenstechnik	A	M3	Ph1	DG	WF
Industrietechnische Studien	Wirtschaftsingenieurwesen	A	M3	Ph1	DG	WF
Naturwissenschaftliche Studien 1	Technische Mathematik	A	M3	Ph1	F1	WF

Naturwissenschaftliche Studien 1	UF Mathematik	A	M3	Ph1	F1	WF
Naturwissenschaftliche Studien 1	UF Darstellende Geometrie	A	M3	Ph1	F1	WF
Technisch-Naturwissenschaftliche Studien	Informatik	A	M3	Ph1	F1	WF
Technisch-Naturwissenschaftliche Studien	Technische Chemie	A	M3	Ch2	Ph2	WF
Technisch-Naturwissenschaftliche Studien	Technische Physik	A	M3	Ph2	Ch2	WF
Technisch-Naturwissenschaftliche Studien	UF Informatik und Informatikmanagement	A	M3	Ph1	F1	WF
Technisch-Naturwissenschaftliche Studien	UF Chemie	A	M3	Ch2	Ph2	WF
Technisch-Naturwissenschaftliche Studien	UF Physik	A	M3	Ph2	Ch2	WF
Technisch-Naturwissenschaftliche Studien	Vermessung und Geoinformation	A	M3	Ph1	DG	WF
Technisch-Naturwissenschaftliche Studien	Wirtschaftsinformatik	A	M3	Ph1	F1	WF

Universität für angewandte Kunst Wien

Studiengruppen	Studienrichtungen	1. Fach	2. Fach	3. Fach	4. Fach	5. Fach
Künstlerische und bautechnische Studien	Architektur	A	DG	M	WF	WF
Künstlerische und industrietechnische Studien	Industrial Design	A	DG	M	WF	WF
Künstlerische Studien	UF Bildnerische Erziehung	A	E	G	WF	WF
Künstlerische Studien	UF Textiles Gestalten	A	E	G	WF	WF
Künstlerische Studien	UF Werkerziehung	A	E	G	WF	WF

Universität für Bodenkultur

Studiengruppen	Studienrichtungen	1. Fach	2. Fach	3. Fach	4. Fach	5. Fach
Technisch-Naturwissenschaftliche Studien	Lebensmittel und Biotechnologie	A	M2	Ch2	Ph1	WF
Technisch-Naturwissenschaftliche Studien	Landschaftsplanung und Landschaftsarchitektur	A	M2	Ch2	Ph1	WF
Technisch-Naturwissenschaftliche Studien	Forstwirtschaft	A	M2	Ch2	Ph1	WF
Technisch-Naturwissenschaftliche Studien	Holz- und Naturfasertechnologie	A	M2	Ch2	Ph1	WF
Technisch-Naturwissenschaftliche Studien	Kulturtechnik und Wasserwirtschaft	A	M2	Ch2	Ph1	WF
Technisch-Naturwissenschaftliche Studien	Umwelt- und Bioressourcenmanagement	A	M2	Ch2	Ph1	WF
Agrarwissenschaftliche Studien	Agrarwissenschaften	A	M2	Ch2	Ph1	WF
Agrarwissenschaftliche Studien	Weinbau, Önologie und Weinwirtschaft	A	M2	Ch2	Ph1	WF



Universität für Musik und darstellende Kunst Wien

Studiengruppen	Studiennrichtungen	1. Fach	2. Fach	3. Fach	4. Fach	5. Fach
Künstlerische Studien	Darstellende Kunst, Zweig Schauspielregie	A	G2	F2	WF	WF
Künstlerische Studien	Instrumentalmusikerziehung	A	G2	F2	WF	WF
Künstlerische Studien	Musikerziehung	A	G2	F2	WF	WF
Künstlerische Studien	Musiktheaterregie	A	G2	F2	WF	WF
Künstlerische Studien	Musiktherapie	A	B2	F2	WF	WF

Universität Graz

Studiengruppen	Studiennrichtungen	1. Fach	2. Fach	3. Fach	4. Fach	5. Fach
Theologische Studien	Katholische Fachtheologie	A	G3	L2	WF	WF
Theologische Studien	Katholische Religionspädagogik	A	G3	L2	WF	WF
Rechtswissenschaftliche Studien	Rechtswissenschaften	A	G2	L1	WF	WF
Sozial- und Wirtschaftswissenschaftliche Studien	Betriebswirtschaft	A	M1	F2	WF	WF
Sozial- und Wirtschaftswissenschaftliche Studien	Soziologie	A	M1	F2	WF	WF
Sozial- und Wirtschaftswissenschaftliche Studien	Volkswirtschaftslehre	A	M1	F2	WF	WF
Sozial- und Wirtschaftswissenschaftliche Studien	Wirtschaftspädagogik	A	M1	F2	WF	WF
Historisch-Kulturwissenschaftliche Studien	Alte Geschichte und Altertumskunde	A	G3	L3	Gr	WF
Historisch-Kulturwissenschaftliche Studien	Archäologie	A	G3	L3	Gr	WF
Historisch-Kulturwissenschaftliche Studien	Europäische Ethnologie	A	G2	F2	GW1	WF
Historisch-Kulturwissenschaftliche Studien	Geschichte	A	F1	L2	WF	WF
Historisch-Kulturwissenschaftliche Studien	Kunstgeschichte	A	G2	L2	WF	WF
Philologisch-Kulturwissenschaftliche Studien	Anglistik/Amerikanistik	A	PhG	F2	G1	WF
Philologisch-Kulturwissenschaftliche Studien	Bosnisch/Kroatisch/Serbisch	A	PhG	F1	G1	WF
Philologisch-Kulturwissenschaftliche Studien	Germanistik	A	PhG	G2	WF	WF
Philologisch-Kulturwissenschaftliche Studien	Griechisch	A	Gr	L3	G2	WF
Philologisch-Kulturwissenschaftliche Studien	Latein	A	Gr	L3	G2	WF
Philologisch-Kulturwissenschaftliche Studien	Romanistik	A	PhG	L2	F2	WF
Philologisch-Kulturwissenschaftliche Studien	Russisch	A	PhG	F1	G1	WF

Philologisch-Kulturwissenschaftliche Studien	Slowenisch	A	PhG	F1	G1	WF
Philologisch-Kulturwissenschaftliche Studien	Sprachwissenschaft	A	PhG	F2	WF	WF
Philologisch-Kulturwissenschaftliche Studien	Transkulturelle Kommunikation	A	PhG	F2	WF	WF
Philosophisch-, Kunst- und Bildungswissenschaftliche Studien	Musikologie	A	G1	L2	WF	WF
Philosophisch-, Kunst- und Bildungswissenschaftliche Studien	Pädagogik	A	M1	F2	WF	WF
Philosophisch-, Kunst- und Bildungswissenschaftliche Studien	Philosophie	A	G2	L2	WF	WF
Naturwissenschaftliche Studien 1	Geographie	A	GW2	M2	GG	WF
Naturwissenschaftliche Studien 1	Mathematik	A	M3	Ph1	F1	WF
Naturwissenschaftliche Studien 1	Physik	A	M3	Ph2	F1	WF
Naturwissenschaftliche Studien 2	Biologie	A	BgG	Ph1	Ch1	WF
Naturwissenschaftliche Studien 2	Chemie	A	Ch2	M2	Ph1	WF
Naturwissenschaftliche Studien 2	Erdwissenschaften	A	GG	Ph1	Ch1	WF
Naturwissenschaftliche Studien 2	Molekularbiologie	A	BgG	Ph1	Ch1	WF
Naturwissenschaftliche Studien 2	Pharmazie	A	BU	M2	Ch2	WF
Naturwissenschaftliche Studien 3	Psychologie	A	B	M1	F1	WF
Naturwissenschaftliche Studien 3	Sport- und Bewegungswissenschaften	A	B	M1	F1	WF
je nach Schwerpunkt: NW1, NW2 od. SOWI	Umweltsystemwissenschaften	A	x	x	x	WF

Universität Innsbruck

Studienrichtungsgruppen	1. Fach	2. Fach	3. Fach	4. Fach	5. Fach
Theologische Studien	A	E2	L2	G2	WF
Theologische Studien	A	E2	L2	G2	WF
Theologische Studien	A	E2	L2	G2	WF
Theologische Studien	A	E2	L2	G2	WF
Rechtswissenschaftliche Studien	A	G2	L1	E2	WF
Sozial- und Wirtschaftswissenschaftliche Studien	A	M1	E2	G2	WF
Sozial- und Wirtschaftswissenschaftliche Studien	A	M1	E2	G2	WF
Sozial- und Wirtschaftswissenschaftliche Studien	A	M1	E2	G2	WF
Sozial- und Wirtschaftswissenschaftliche Studien	A	M1	E2	G2	WF



Universität Innsbruck		1. Fach	2. Fach	3. Fach	4. Fach	5. Fach
Studienrichtungsgruppen	Studienrichtungen	A	M1	E2	G2	WF
Sozial- und Wirtschaftswissenschaftliche Studien	Wirtschaftswissenschaften	A	G2	L2	E2	WF
Historisch-Kulturwissenschaftliche Studien	Archäologien	A	G2	L2	E2	WF
Historisch-Kulturwissenschaftliche Studien	Classica et Orientalia	A	G2	L2	E2	WF
Historisch-Kulturwissenschaftliche Studien	Geschichte	A	G2	L2	E2	WF
Historisch-Kulturwissenschaftliche Studien	Kunstgeschichte	A	G2	L2	E2	WF
Historisch-Kulturwissenschaftliche Studien	Musikwissenschaft	A	G2	L2	E2	WF
Historisch-Kulturwissenschaftliche Studien	UF Geschichte, Soziologie, Politische Bildung	A	G2	L2	E2	WF
Philologisch-Kulturwissenschaftliche Studien	Anglistik und Amerikanistik	A	PhG	F2	L2	WF
Philologisch-Kulturwissenschaftliche Studien	Französisch	A	PhG	F2	L2	WF
Philologisch-Kulturwissenschaftliche Studien	Germanistik	A	PhG	F2	L2	WF
Philologisch-Kulturwissenschaftliche Studien	Italienisch	A	PhG	F2	L2	WF
Philologisch-Kulturwissenschaftliche Studien	Slawistik	A	PhG	F2	L2	WF
Philologisch-Kulturwissenschaftliche Studien	Spanisch	A	PhG	F2	L2	WF
Philologisch-Kulturwissenschaftliche Studien	Sprachwissenschaft	A	PhG	F2	L2	WF
Philologisch-Kulturwissenschaftliche Studien	Translatiionswissenschaft	A	PhG	F2	L2	WF
Philologisch-Kulturwissenschaftliche Studien	Klassische Philologie/Latein	A	PhG	F2	L2	WF
Philologisch-Kulturwissenschaftliche Studien	UF Deutsch	A	PhG	F2	L2	WF
Philologisch-Kulturwissenschaftliche Studien	UF Englisch	A	PhG	F2	L2	WF
Philologisch-Kulturwissenschaftliche Studien	UF Französisch	A	PhG	F2	L2	WF
Philologisch-Kulturwissenschaftliche Studien	UF Griechisch	A	PhG	F2	L2	WF
Philologisch-Kulturwissenschaftliche Studien	UF Italienisch	A	PhG	F2	L2	WF
Philologisch-Kulturwissenschaftliche Studien	UF Latein	A	PhG	F2	L2	WF
Philologisch-Kulturwissenschaftliche Studien	UF Russisch	A	PhG	F2	L2	WF
Philologisch-Kulturwissenschaftliche Studien	UF Spanisch	A	PhG	F2	L2	WF
Philosophisch-, Kunst- und Bildungswissenschaftliche Studien	Erziehungswissenschaft	A	G2	E2	WF	WF
Philosophisch-, Kunst- und Bildungswissenschaftliche Studien	Philosophie	A	G2	E2	WF	WF
Naturwissenschaftliche Studien 1	Atmosphärenwissenschaften	A	M2	Ph2	BU	WF

Naturwissenschaftliche Studien 1	Erdwissenschaften	A	M2	Ph2	BU	WF
Naturwissenschaftliche Studien 1	Geographie	A	M2	Ph2	BU	WF
Naturwissenschaftliche Studien 1	Physik	A	M2	Ph2	BU	WF
Naturwissenschaftliche Studien 1	UF Geographie und Wirtschaftskunde	A	M2	Ph2	BU	WF
Naturwissenschaftliche Studien 1	UF Physik	A	M2	Ph2	BU	WF
Naturwissenschaftliche Studien 2	Biologie	A	BU	Ch2	Ph1	WF
Naturwissenschaftliche Studien 2	Chemie	A	BU	Ch2	Ph1	WF
Naturwissenschaftliche Studien 2	Pharmazie	A	BU	Ch2	Ph1	WF
Naturwissenschaftliche Studien 2	UF Biologie und Umweltkunde	A	BU	Ch2	Ph1	WF
Naturwissenschaftliche Studien 2	UF Chemie	A	BU	Ch2	Ph1	WF
Naturwissenschaftliche Studien 3	Gesundheits- und Leistungssport	A	M2	BU	E2	WF
Naturwissenschaftliche Studien 3	Psychologie	A	M2	BU	E2	WF
Naturwissenschaftliche Studien 3	Sportmanagement	A	M2	BU	E2	WF
Naturwissenschaftliche Studien 3	UF Bewegung und Sport	A	M2	BU	E2	WF
Bautechnische Studien	Architektur	A	M2	DG	Ph1	WF
Bautechnische Studien	Bau- und Umweltingenieurwissenschaften	A	M2	DG	Ph1	WF
Technisch-naturwissenschaftliche Studien	Informatik	A	M2	Ph1	E2	WF
Technisch-naturwissenschaftliche Studien	Technische Mathematik	A	M2	Ph1	E2	WF
Technisch-naturwissenschaftliche Studien	UF Informatik und Informatikmanagement	A	M2	Ph1	E2	WF
Technisch-naturwissenschaftliche Studien	UF Mathematik	A	M2	Ph1	E2	WF

Universität Klagenfurt

Studienrichtungsgruppen	1. Fach 2. Fach 3. Fach 4. Fach 5. Fach					
Sozial- und Wirtschaftswissenschaftliche Studien	Angewandte Betriebswirtschaft	A	E2	G1	M1	WF
Sozial- und Wirtschaftswissenschaftliche Studien	Geographie	A	E2	G1	M1	WF
Sozial- und Wirtschaftswissenschaftliche Studien	Wirtschaft und Recht	A	E2	G1	M1	WF
Sozial- und Wirtschaftswissenschaftliche Studien	UF Geographie und Wirtschaftskunde	A	E2	G1	M1	WF
Historisch-Kulturwissenschaftliche Studien	Geschichte	A	E2	G2	L2	WF
	UF Geschichte, Sozialkunde, Politische Bildung	A	E2	G2	L2	WF



Universität Klagenfurt		1. Fach	2. Fach	3. Fach	4. Fach	5. Fach
Philologisch-Kulturwissenschaftliche Studien	Studienrichtungen	A	G2	F2	PhG	WF
Philologisch-Kulturwissenschaftliche Studien	Anglistik und Amerikanistik	A	G2	F2	PhG	WF
Philologisch-Kulturwissenschaftliche Studien	Germanistik	A	G2	F2	PhG	WF
Philologisch-Kulturwissenschaftliche Studien	Romanistik	A	G2	F2	PhG	WF
Philologisch-Kulturwissenschaftliche Studien	Slawistik	A	G2	F2	PhG	WF
Philologisch-Kulturwissenschaftliche Studien	UF Deutsch	A	G2	F2	PhG	WF
Philologisch-Kulturwissenschaftliche Studien	UF Englisch	A	G2	F2	PhG	WF
Philologisch-Kulturwissenschaftliche Studien	UF Französisch	A	G2	F2	PhG	WF
Philologisch-Kulturwissenschaftliche Studien	UF Italienisch	A	G2	F2	PhG	WF
Philologisch-Kulturwissenschaftliche Studien	UF Slowenisch	A	G2	F2	PhG	WF
Philosophisch-, Kunst- und Bildungswissenschaftliche Studien	Angewandte Kulturwissenschaft	A	E2	G2	WF	WF
Philosophisch-, Kunst- und Bildungswissenschaftliche Studien	Angewandte Musikwissenschaft	A	E2	G2	WF	WF
Philosophisch-, Kunst- und Bildungswissenschaftliche Studien	Erziehungs- und Bildungswissenschaften	A	E2	G2	WF	WF
Philosophisch-, Kunst- und Bildungswissenschaftliche Studien	Medien- und Kommunikationswissenschaften	A	E2	G2	WF	WF
Philosophisch-, Kunst- und Bildungswissenschaftliche Studien	Philosophie	A	E2	G2	WF	WF
Naturwissenschaftliche Studien 1	UF Mathematik	A	E2	M2	Ph1	WF
Naturwissenschaftliche Studien 3	Psychologie	A	B	E2	M1	WF
Technisch-naturwissenschaftliche Studien	Informatik	A	E2	M3	Ph1	WF
Technisch-naturwissenschaftliche Studien	Informationsmanagement	A	E2	M3	Ph1	WF
Technisch-naturwissenschaftliche Studien	Informationstechnik	A	E2	M3	Ph1	WF
Technisch-naturwissenschaftliche Studien	Technische Mathematik und Datenanalyse	A	E2	M3	Ph1	WF
Technisch-naturwissenschaftliche Studien	UF Informatik- und Informationsmanagement	A	E2	M3	Ph1	WF

Montanuniversität Leoben		1. Fach	2. Fach	3. Fach	4. Fach	5. Fach
Montanwissenschaftliche Studien	Studienrichtungen	A	M3	Ph1	E1	WF
Montanwissenschaftliche Studien	Angewandte Geowissenschaften	A	M3	Ph1	E1	WF
Montanwissenschaftliche Studien	Ind. Umweltschutz, Entsorgungstech., Recycling	A	M3	Ph1	E1	WF
Montanwissenschaftliche Studien	Industrielogistik	A	M3	Ph1	E1	WF

Montanwissenschaftliche Studien	Kunststofftechnik	A	M3	Ph1	E1	WF
Montanwissenschaftliche Studien	Montanmaschinenwesen	A	M3	Ph1	E1	WF
Montanwissenschaftliche Studien	Metallurgie	A	M3	Ph1	E1	WF
Montanwissenschaftliche Studien	Petroleum Engineering	A	M3	Ph1	E1	WF
Montanwissenschaftliche Studien	Rohstoffingenieurwesen	A	M3	Ph1	E1	WF
Montanwissenschaftliche Studien	Werkstoffwissenschaft	A	M3	Ph1	E1	WF

Universität Linz		1. Fach 2. Fach 3. Fach 4. Fach 5. Fach				
Studienrichtungsgruppen		Studienrichtungen				
Rechtswissenschaftliche Studien	Rechtswissenschaften	A	E2	G2	L1	WF
Rechtswissenschaftliche Studien	Wirtschaftsrecht	A	E2	G2	L1	WF
Sozial- und Wirtschaftswissenschaftliche Studien	Sozialwirtschaft	A	E2	G2	M1	WF
Sozial- und Wirtschaftswissenschaftliche Studien	Soziologie	A	E2	G2	M1	WF
Sozial- und Wirtschaftswissenschaftliche Studien	Statistik	A	E2	G2	M1	WF
Sozial- und Wirtschaftswissenschaftliche Studien	Wirtschaftsinformatik	A	E2	G2	M1	WF
Sozial- und Wirtschaftswissenschaftliche Studien	Wirtschaftspädagogik	A	E2	G2	M1	WF
Sozial- und Wirtschaftswissenschaftliche Studien	Wirtschaftswissenschaften	A	E2	G2	M1	WF
Philosophisch-, Kunst- und Bildungswissenschaftliche Studien	Kulturwissenschaften	A	E2	G2	S	WF
Naturwissenschaftliche Studien 1	UF Mathematik	A	E2	M3	Ph2	WF
Naturwissenschaftliche Studien 1	UF Physik	A	E2	M3	Ph2	WF
Naturwissenschaftliche Studien 2	Biologische Chemie	A	E2	M3	Ch2	WF
Naturwissenschaftliche Studien 2	UF Chemie	A	E2	M3	Ph1	WF
Industrietechnische Studien	Informationselektronik	A	E2	M3	Ph1	WF
Industrietechnische Studien	Kunststofftechnik	A	E2	M3	Ph1	WF
Industrietechnische Studien	Mechatronik	A	E2	M3	Ph1	WF
Technisch-naturwissenschaftliche Studien	Informatik	A	E2	M3	Ph1	WF
Technisch-naturwissenschaftliche Studien	UF Informatik und Informationsmanagement	A	E2	M3	Ph1	WF
Technisch-naturwissenschaftliche Studien	Technische Physik	A	E2	M3	Ph1	WF
Technisch-naturwissenschaftliche Studien	Technische Mathematik	A	E2	M3	Ph1	WF
Technisch-naturwissenschaftliche Studien	Technische Chemie	A	E2	M3	Ch2	WF



Universität Salzburg		1. Fach	2. Fach	3. Fach	4. Fach	5. Fach
Studienrichtungsgruppen	Studienrichtungen					
Theologische Studien	Katholische Fachtheologie	A	L2	G2	E2	WF
Theologische Studien	Katholische Religionspädagogik	A	L2	G2	E2	WF
Theologische Studien	Philosophie a. d. Kath.-Theol. Fakultät	A	L2	G2	E2	WF
Theologische Studien	UF Katholische Religion	A	L2	G2	E2	WF
Rechtswissenschaftliche Studien	Rechtswissenschaften	A	G2	L1	E2	WF
Rechtswissenschaftliche Studien	Recht und Wirtschaft	A	G2	L1	E2	WF
Sozial- und Wirtschaftswissenschaftliche Studien	Kommunikationswissenschaft	A	M1	E2	G2	WF
Sozial- und Wirtschaftswissenschaftliche Studien	Soziologie	A	M1	E2	G2	WF
Sozial- und Wirtschaftswissenschaftliche Studien	Politikwissenschaften	A	M1	E2	G2	WF
Historisch-Kulturwissenschaftliche Studien	Altertumswissenschaften	A	L2	G2	E2	WF
Historisch-Kulturwissenschaftliche Studien	Geschichte	A	L2	G2	E2	WF
Historisch-Kulturwissenschaftliche Studien	Kunstgeschichte	A	L2	G2	E2	WF
Historisch-Kulturwissenschaftliche Studien	Musik- und Tanzwissenschaft	A	L2	G2	E2	WF
Historisch-Kulturwissenschaftliche Studien	UF Geschichte, Sozialkunde, Politische Bildung	A	L2	G2	E2	WF
Historisch-Kulturwissenschaftliche Studien	UF Griechisch	A	L2	G2	E2	WF
Historisch-Kulturwissenschaftliche Studien	UF Latein	A	L2	G2	E2	WF
Philologisch-Kulturwissenschaftliche Studien	Anglistik und Amerikanistik	A	F2	PhG	G2	WF
Philologisch-Kulturwissenschaftliche Studien	Germanistik	A	F2	PhG	G2	WF
Philologisch-Kulturwissenschaftliche Studien	Linguistik	A	F2	PhG	G2	WF
Philologisch-Kulturwissenschaftliche Studien	Romanistik	A	F2	PhG	G2	WF
Philologisch-Kulturwissenschaftliche Studien	Slawistik	A	F2	PhG	G2	WF
Philologisch-Kulturwissenschaftliche Studien	UF Deutsch	A	F2	PhG	G2	WF
Philologisch-Kulturwissenschaftliche Studien	UF Englisch	A	F2	PhG	G2	WF
Philologisch-Kulturwissenschaftliche Studien	UF Französisch	A	F2	PhG	G2	WF
Philologisch-Kulturwissenschaftliche Studien	UF Italienisch	A	F2	PhG	G2	WF
Philologisch-Kulturwissenschaftliche Studien	UF Spanisch	A	F2	PhG	G2	WF
Philologisch-Kulturwissenschaftliche Studien	UF Russisch	A	F2	PhG	G2	WF

Philosophisch-, Kunst- und Bildungswissenschaftliche Studien	Pädagogik	A	E2	M1	G2	WF
Philosophisch-, Kunst- und Bildungswissenschaftliche Studien	Philosophie	A	E2	M1	G2	WF
Philosophisch-, Kunst- und Bildungswissenschaftliche Studien	UF Psychologie und Philosophie	A	E2	M1	G2	WF
Naturwissenschaftliche Studien 1	Geologie	A	GG	E2	M1	WF
Naturwissenschaftliche Studien 1	Geographie					
Naturwissenschaftliche Studien 1	UF Geographie und Wirtschaftskunde					
Naturwissenschaftliche Studien 2	Biologie	A	Ch2	Ph2	M2	WF
Naturwissenschaftliche Studien 2	Molekulare Biowissenschaften	A	Ch2	Ph2	M2	WF
Naturwissenschaftliche Studien 2	UF Biologie und Umweltkunde	A	Ch2	Ph2	M2	WF
Naturwissenschaftliche Studien 2	UF Physik	A	Ch2	Ph2	M2	WF
Naturwissenschaftliche Studien 3	Psychologie	A	B	M1	E2	WF
Naturwissenschaftliche Studien 3	Sport und Bewegungswissenschaft	A	B	M1	E2	WF
Naturwissenschaftliche Studien 3	UF Bewegung und Sport	A	B	M1	E2	WF
Technisch-Naturwissenschaftliche Studien	Angewandte Informatik	A	M2	E2	Ph1	WF
Technisch-Naturwissenschaftliche Studien	Mathematik	A	M2	E2	Ph1	WF
Technisch-Naturwissenschaftliche Studien	UF Informatik und Informatikmanagement	A	M2	E2	Ph1	WF
Technisch-Naturwissenschaftliche Studien	UF Mathematik	A	M2	E2	Ph1	WF

Veterinärmedizinische Universität Wien

Studienrichtungsgruppen	1. Fach	2. Fach	3. Fach	4. Fach	5. Fach
Medizinische Studien	A	Ph	Ch	BU	WF
	Studienrichtungen				
	Veterinärmedizin				

Wirtschaftsuniversität Wien

Studienrichtungsgruppen	1. Fach	2. Fach	3. Fach	4. Fach	5. Fach
Rechtswissenschaftliche Studien	A	G2	NmW2	WF*	WF*
Sozial- und Wirtschaftswissenschaftliche Studien	A	M1	NmW2	WF*	WF*
	Studienrichtungen				
	Wirtschaftsrecht				
	Wirtschafts- und Sozialwissenschaften				

* Achtung: An der WU sind die Wahlfächer vorgegeben: Für die Studiennichtungsgruppe sozial- und wirtschaftswissenschaftliche Studien sind die Wahlfächer „Sozial- und Wirtschaftsgeschichte“ und „Wirtschaftsgeographie“. Für Studiennichtungsgruppe rechtswissenschaftliche Studien sind die Wahlfächer „Wirtschaftsprivatrecht“ und „Europäisches und Öffentliches Wirtschaftsrecht“.



058

059

Politik, die wirkt. Service, das hilft.

Impressum:

Medieninhaberin, Verlegerin und Herausgeberin:

Österreichische HochschülerInnenschaft, Taubstummengasse 7-9, 1040 Wien

Redaktion: Chris Landa, Christian Rechberger, Miriam Sturm, Agnes Wühr

Koordination: Studien- und MaturantInnenberatung

Illustrationen: shutterstock

Grafische Gestaltung und Satz: Gabriel Moinat

Herstellung: Grasl Druck & Neue Medien, Bad Vöslau

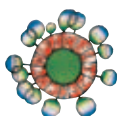
Erscheinungsort- und Datum: Wien, Verlagspostamt 1040 Wien / Februar 2011

Redaktions- und Verlagsanschrift: 1040 Wien, Taubstummengasse 7-9

Diese Broschüre spiegelt die aktuelle Rechtslage zum 1. Februar 2011 wider. Es wird darauf hingewiesen, dass alle Angaben trotz sorgfältiger Bearbeitung ohne Gewähr erfolgen und eine Haftung der Herausgeberin oder des AutorInnenteams ausgeschlossen ist.



Diese Broschüre steht unter der „Creative Commons Namensnennung–Keine kommerzielle Nutzung–Weitergabe unter gleichen Bedingungen 3.0 Österreich Lizenz“.



Dieses Produkt entspricht dem Österreichischen Umweltzeichen für schadstoffarme Druckprodukte (UZ 24), www.fairprint.at
Grasl Druck & Neue Medien, Bad Vöslau, UW-Nr. 715





Ein Buch,
ein Vortrag,
ein Theaterstück, ...

Geld für deine Ideen

Es gibt so viele Ideen für Projekte,
nur zu oft scheitert es am Geld.
Die ÖH kann dir bei der Finanzierung
deines Projektes helfen:

<http://oeh.ac.at/sopro>

